

АНАЛИЗ РЕЗУЛЬТАТОВ ВПР по окружающему миру 4 класс (19 сентября 2022)

Всероссийские проверочные работы (ВПР) проводятся в целях осуществления мониторинга результатов перехода на ФГОС и направлены на выявление качества подготовки обучающихся.

Назначение ВПР по предмету "Окружающий мир" - оценить качество общеобразовательной подготовки обучающихся 4 класса в соответствии с требованиями ФГОС. ВПР позволяют осуществить диагностику достижения предметных и метапредметных результатов, в том числе уровня сформированности универсальных учебных действий (УУД) и овладения межпредметными понятиями. Результаты ВПР в совокупности с имеющейся в образовательной организации информацией, отражающей индивидуальные образовательные траектории обучающихся, могут быть использованы для оценки личностных результатов обучения.

Результаты ВПР могут быть использованы образовательными организациями для совершенствования методики преподавания предмета «Окружающий мир» в начальной школе, муниципальными и региональными органами исполнительной власти, осуществляющими государственное управление в сфере образования, для анализа текущего состояния муниципальных и региональных систем образования и формирования программ их развития.

Не предусмотрено использование результатов ВПР для оценки деятельности образовательных организаций, учителей, муниципальных и региональных органов исполнительной власти, осуществляющих государственное управление в сфере образования

Содержание проверочной работы соответствует Федеральному государственному образовательному стандарту начального общего образования (приказ Минобрнауки России от 6 октября 2009 г. № 373) с учетом Примерной основной образовательной программы начального общего образования (одобрена решением Федерального учебно-методического объединения по общему образованию (протокол от 08.04.2015 № 1/15)) и содержания учебников, включенных в Федеральный перечень на 2021/22 учебный год.

Всероссийские проверочные работы основаны на системно-деятельностном, компетентностном и уровневом подходах.

В рамках ВПР наряду с предметными результатами обучения обучающихся начальной школы оцениваются также метапредметные результаты, в том числе уровень сформированности универсальных учебных действий (УУД) и овладения межпредметными понятиями.

Предусмотрена оценка сформированности следующих УУД.

Личностные действия: знание моральных норм и норм этикета, умение выделить нравственный аспект поведения, ориентация в социальных ролях и

межличностных отношениях.

Регулятивные действия: целеполагание, планирование, контроль и коррекция, саморегуляция.

Общеучебные универсальные учебные действия: поиск и выделение необходимой информации; структурирование знаний; осознанное и произвольное построение речевого высказывания в письменной форме; выбор наиболее эффективных способов решения задач в зависимости от конкретных условий; рефлексия способов и условий действия, контроль и оценка процесса и результатов деятельности; смысловое чтение как осмысление цели чтения и выбор вида чтения в зависимости от цели; определение основной и второстепенной информации; моделирование, преобразование модели.

Логические универсальные действия: анализ объектов в целях выделения признаков; синтез, в том числе самостоятельное достраивание с восполнением недостающих компонентов; выбор оснований и критериев для сравнения; подведение под понятие; выведение следствий; установление причинно-следственных связей; построение логической цепи рассуждений; доказательство.

Коммуникативные действия: умение с достаточной полнотой и точностью выражать свои мысли в соответствии с задачами и условиями коммуникации, владение монологической и диалогической формами речи в соответствии с нормами современного русского языка.

Ключевыми особенностями ВПР в начальной школе являются:

- соответствие ФГОС;
- соответствие отечественным традициям преподавания учебных предметов;
- учет национально-культурной и языковой специфики многонационального российского общества;
- отбор для контроля наиболее значимых аспектов подготовки как с точки зрения использования результатов обучения в повседневной жизни, так и с точки зрения продолжения образования;
- использование ряда заданий из открытого банка Национальных исследований качества образования (НИКО).

Тексты заданий в вариантах ВПР в целом соответствуют формулировкам, принятым в учебниках, включенных в Федеральный перечень учебников, допущенных к использованию при реализации имеющих государственную аккредитацию образовательных программ начального общего образования.

Вариант проверочной работы состоит из двух частей, которые различаются по содержанию и количеству заданий, и включает в себя 10 заданий.

Часть 1 содержит 6 заданий: 2 задания, предполагающих выделение и подпись определенных элементов на приведенных изображениях; 3 задания с кратким ответом (в виде набора цифр, слова или сочетания слов) и 1 задание

с развернутым ответом.

Часть 2 содержит 4 задания с развернутым ответом.

Задания части 1 проверочной работы направлены, прежде всего, на выявление уровня владения обучающимися начальными сведениями о сущности и особенностях природных объектов, процессов и явлений, об элементарных нормах здоровьесберегающего поведения в природной и социальной среде, а также на освоение умений анализировать информацию, представленную в разных формах.

Задание 1 проверяет умение анализировать изображение и узнавать объекты, с которыми обучающиеся встречались в повседневной жизни или при изучении учебных предметов, выявлять их существенные свойства.

Все таблицы составлены с учётом получения максимального балла.

Вся выборка	86,61
Краснодарский край	86,2
Отрадненский район	74,01
МБОУ СОШ № 1 имени Колесника А.С.	86,73
МБОУ СОШ № 2	71,74
МБОУ СОШ № 3	62,5
МБОУ СОШ № 4	50
МБОУ СОШ № 5	63,64
МБОУ СОШ № 6	70
МБОУ СОШ № 7	63,64
МБОУ СОШ № 8	74,14
МАОУ СОШ № 9	94,23
МБОУ СОШ № 10	91,67
МБОУ СОШ № 11	86,84
МБОУ СОШ № 12	93,75
МБОУ СОШ № 13	68,75
МБОУ СОШ № 14	55
МБОУ СОШ № 15	60
МБОУ СОШ № 16	80,68
МБОУ СОШ № 17	30,26
МБОУ СОШ № 18	56,67
МБОУ СОШ № 24	78,26
МБОУ СОШ № 28	100
МБОУ СОШ № 59	77,78
МБОУ ООШ № 19	66,67
МБОУ ООШ № 21	54,35

МБОУ ООШ № 27	50
---------------	----

Основой задания 2 является таблица с прогнозом погоды на 3 дня, содержащая часто употребляемые на информационных ресурсах и в СМИ условные обозначения. Задание 2 проверяет умение понимать и анализировать информацию, представленную разными способами (словесно, знаково-символическими средствами и т.п.).

Вся выборка	72,24
Краснодарский край	69,83
Отраденский район	63,25
МБОУ СОШ № 1 имени Колесника А.С.	68,88
МБОУ СОШ № 2	63,04
МБОУ СОШ № 3	56,25
МБОУ СОШ № 4	50
МБОУ СОШ № 5	54,55
МБОУ СОШ № 6	45
МБОУ СОШ № 7	48,86
МБОУ СОШ № 8	62,07
МАОУ СОШ № 9	74,04
МБОУ СОШ № 10	45,83
МБОУ СОШ № 11	82,89
МБОУ СОШ № 12	90,63
МБОУ СОШ № 13	68,75
МБОУ СОШ № 14	0
МБОУ СОШ № 15	35
МБОУ СОШ № 16	76,14
МБОУ СОШ № 17	86,84
МБОУ СОШ № 18	30
МБОУ СОШ № 24	60,87
МБОУ СОШ № 28	100
МБОУ СОШ № 59	44,44
МБОУ ООШ № 19	11,11
МБОУ ООШ № 21	50
МБОУ ООШ № 27	75

Основой задания 3 является карта материков Земли / карта природных зон России и изображения животных и растений. Требуется назвать отмеченные буквами материки / природные зоны и определить, какие из приведенных в задании животных и растений обитают в естественной среде на территории каждого из этих материков / каж-

дой из этих природных зон. Задание проверяет сформированность первичного навыка чтения карты и овладение логическими универсальными действиями.

Вся выборка	43,15	81,68	51,46
Краснодарский край	36,09	79,76	48,14
Отрадненский район	19,79	72,38	42,28
МБОУ СОШ № 1 имени Колесника А.С.	12,24	79,08	57,14
МБОУ СОШ № 2	4,35	80,43	34,78
МБОУ СОШ № 3	25	50	37,5
МБОУ СОШ № 4	10	50	23,33
МБОУ СОШ № 5	45,45	81,82	27,27
МБОУ СОШ № 6	50	75	40
МБОУ СОШ № 7	25	92,05	61,36
МБОУ СОШ № 8	17,24	56,9	29,89
МАОУ СОШ № 9	13,46	75,96	28,21
МБОУ СОШ № 10	8,33	62,5	44,44
МБОУ СОШ № 11	26,32	68,42	39,47
МБОУ СОШ № 12	37,5	93,75	77,08
МБОУ СОШ № 13	25	75	41,67
МБОУ СОШ № 14	10	30	0
МБОУ СОШ № 15	20	60	16,67
МБОУ СОШ № 16	13,64	75	43,18
МБОУ СОШ № 17	7,89	61,84	38,6
МБОУ СОШ № 18	6,67	56,67	6,67
МБОУ СОШ № 24	69,57	86,96	56,52
МБОУ СОШ № 28	0	66,67	33,33
МБОУ СОШ № 59	0	58,33	25,93
МБОУ ООШ № 19	11,11	55,56	25,93
МБОУ ООШ № 21	0	58,7	36,23
МБОУ ООШ № 27	16,67	50	72,22

В задании 4 на основе предложенной для анализа модели проверяется овладение начальными сведениями о строении тела человека (умение распознать конкретные части тела и органы).

Вся выборка	72,51
Краснодарский край	72,62
Отрадненский район	64,37
МБОУ СОШ № 1 имени Колесника А.С.	64,8
МБОУ СОШ № 2	65,22
МБОУ СОШ № 3	68,75
МБОУ СОШ № 4	40

МБОУ СОШ № 5	90,91
МБОУ СОШ № 6	40
МБОУ СОШ № 7	80,68
МБОУ СОШ № 8	56,9
МАОУ СОШ № 9	73,08
МБОУ СОШ № 10	75
МБОУ СОШ № 11	78,95
МБОУ СОШ № 12	78,13
МБОУ СОШ № 13	87,5
МБОУ СОШ № 14	65
МБОУ СОШ № 15	30
МБОУ СОШ № 16	69,32
МБОУ СОШ № 17	47,37
МБОУ СОШ № 18	46,67
МБОУ СОШ № 24	54,35
МБОУ СОШ № 28	66,67
МБОУ СОШ № 59	52,78
МБОУ ООШ № 19	44,44
МБОУ ООШ № 21	67,39
МБОУ ООШ № 27	41,67

Задание 5 направлено на проверку освоения элементарных норм здоровьесберегающего поведения в природной и социальной среде.

Вся выборка	84,24
Краснодарский край	84,41
Отраденский район	76,76
МБОУ СОШ № 1 имени Колесника А.С.	58,16
МБОУ СОШ № 2	78,26
МБОУ СОШ № 3	62,5
МБОУ СОШ № 4	90
МБОУ СОШ № 5	90,91
МБОУ СОШ № 6	90
МБОУ СОШ № 7	79,55
МБОУ СОШ № 8	72,41
МАОУ СОШ № 9	96,15
МБОУ СОШ № 10	83,33
МБОУ СОШ № 11	97,37
МБОУ СОШ № 12	100
МБОУ СОШ № 13	100
МБОУ СОШ № 14	40

МБОУ СОШ № 15	60
МБОУ СОШ № 16	84,09
МБОУ СОШ № 17	84,21
МБОУ СОШ № 18	33,33
МБОУ СОШ № 24	71,74
МБОУ СОШ № 28	66,67
МБОУ СОШ № 59	72,22
МБОУ ООШ № 19	66,67
МБОУ ООШ № 21	78,26
МБОУ ООШ № 27	83,33

Задание 6 связано с элементарными способами изучения природы - его основой является описание реального эксперимента. Первая часть задания проверяет умение обучающихся вычленять из текста описания информацию, представленную в явном виде, сравнивать описанные в тексте объекты, процессы. Во второй части задания требуется сделать вывод на основе проведенного опыта. Третья часть задания проверяет умение проводить аналогии, строить рассуждения. Вторая и третья части задания предполагают развернутый ответ обучающегося.

Задания части 2 направлены, прежде всего, на выявление уровня владения обучающимися начальными сведениями о сущности и особенностях социальных объектов, процессов и явлений, об элементарных нормах нравственного, здоровьесберегающего поведения в природной и социальной среде, а также на освоение умения осознанно строить речевое высказывание в соответствии с коммуникативной задачей. Все задания этой части требуют развернутого ответа.

Вся выборка	72,93	45,28	30,51
Краснодарский край	71,26	44,67	29,62
Отрадненский район	56,63	30,64	17,04
МБОУ СОШ № 1 имени Колесника А.С.	43,88	23,47	16,84
МБОУ СОШ № 2	91,3	60,87	19,57
МБОУ СОШ № 3	25	12,5	12,5
МБОУ СОШ № 4	50	0	0
МБОУ СОШ № 5	63,64	18,18	27,27
МБОУ СОШ № 6	20	30	0
МБОУ СОШ № 7	50	43,18	29,55
МБОУ СОШ № 8	55,17	44,83	13,79
МАОУ СОШ № 9	69,23	32,69	22,12
МБОУ СОШ № 10	58,33	83,33	20,83
МБОУ СОШ № 11	55,26	23,68	13,16
МБОУ СОШ № 12	81,25	81,25	62,5
МБОУ СОШ № 13	62,5	50	37,5

МБОУ СОШ № 14	0	0	0
МБОУ СОШ № 15	50	40	20
МБОУ СОШ № 16	81,82	31,82	5,68
МБОУ СОШ № 17	44,74	15,79	9,21
МБОУ СОШ № 18	26,67	26,67	10
МБОУ СОШ № 24	73,91	10,87	15,22
МБОУ СОШ № 28	66,67	33,33	0
МБОУ СОШ № 59	38,89	33,33	8,33
МБОУ ООШ № 19	44,44	11,11	16,67
МБОУ ООШ № 21	65,22	39,13	23,91
МБОУ ООШ № 27	83,33	0	0

Задание 7 проверяет способность на основе приведенных зна-
ковосимволических изображений формулировать правила безопасно-
го поведения.

Вся выборка	73,23	65,41
Краснодарский край	72,06	64,5
Отрадненский район	62,65	55,59
МБОУ СОШ № 1 имени Колесника А.С.	61,22	45,92
МБОУ СОШ № 2	78,26	58,7
МБОУ СОШ № 3	37,5	56,25
МБОУ СОШ № 4	30	55
МБОУ СОШ № 5	45,45	18,18
МБОУ СОШ № 6	50	55
МБОУ СОШ № 7	70,45	65,91
МБОУ СОШ № 8	65,52	72,41
МАОУ СОШ № 9	94,23	76,92
МБОУ СОШ № 10	100	87,5
МБОУ СОШ № 11	47,37	57,89
МБОУ СОШ № 12	75	59,38
МБОУ СОШ № 13	37,5	62,5
МБОУ СОШ № 14	70	45
МБОУ СОШ № 15	60	35
МБОУ СОШ № 16	59,09	46,59
МБОУ СОШ № 17	68,42	56,58
МБОУ СОШ № 18	73,33	63,33
МБОУ СОШ № 24	39,13	61,96
МБОУ СОШ № 28	100	100
МБОУ СОШ № 59	72,22	30,56
МБОУ ООШ № 19	11,11	11,11
МБОУ ООШ № 21	52,17	45,65

МБОУ ООШ № 27	50	33,33
---------------	----	-------

Задание 8 выявляет сформированность элементарных представлений обучающихся о массовых профессиях, понимание социальной значимости труда представителей каждой из них. Задание построено на основе изображений объектов, с которыми работают представители различных профессий, или изображений труда людей определенных профессий.

Вся выборка	82,55	67,56	47,41
Краснодарский край	82,5	67	46,69
Отрадненский район	77,28	55,77	33,22
МБОУ СОШ № 1 имени Колесника А.С.	88,78	71,43	37,76
МБОУ СОШ № 2	91,3	86,96	34,78
МБОУ СОШ № 3	87,5	75	37,5
МБОУ СОШ № 4	60	50	40
МБОУ СОШ № 5	63,64	45,45	27,27
МБОУ СОШ № 6	80	70	20
МБОУ СОШ № 7	81,82	50	36,36
МБОУ СОШ № 8	62,07	48,28	41,38
МАОУ СОШ № 9	86,54	78,85	34,62
МБОУ СОШ № 10	91,67	91,67	83,33
МБОУ СОШ № 11	97,37	60,53	36,84
МБОУ СОШ № 12	68,75	50	68,75
МБОУ СОШ № 13	87,5	87,5	12,5
МБОУ СОШ № 14	30	30	10
МБОУ СОШ № 15	70	60	30
МБОУ СОШ № 16	36,36	15,91	9,09
МБОУ СОШ № 17	78,95	39,47	18,42
МБОУ СОШ № 18	66,67	33,33	26,67
МБОУ СОШ № 24	100	45,65	56,52
МБОУ СОШ № 28	66,67	33,33	33,33
МБОУ СОШ № 59	66,67	50	22,22
МБОУ ООШ № 19	33,33	22,22	0
МБОУ ООШ № 21	65,22	56,52	17,39
МБОУ ООШ № 27	66,67	50	0

Задание 9 выявляет понимание обучающимися значимости семьи и семейных отношений, образования, государства и его институтов, а также институтов духовной культуры. Задание также предполагает проверку умения обучающихся анализировать информацию и переводить ее из текстовой в цифровую форму.

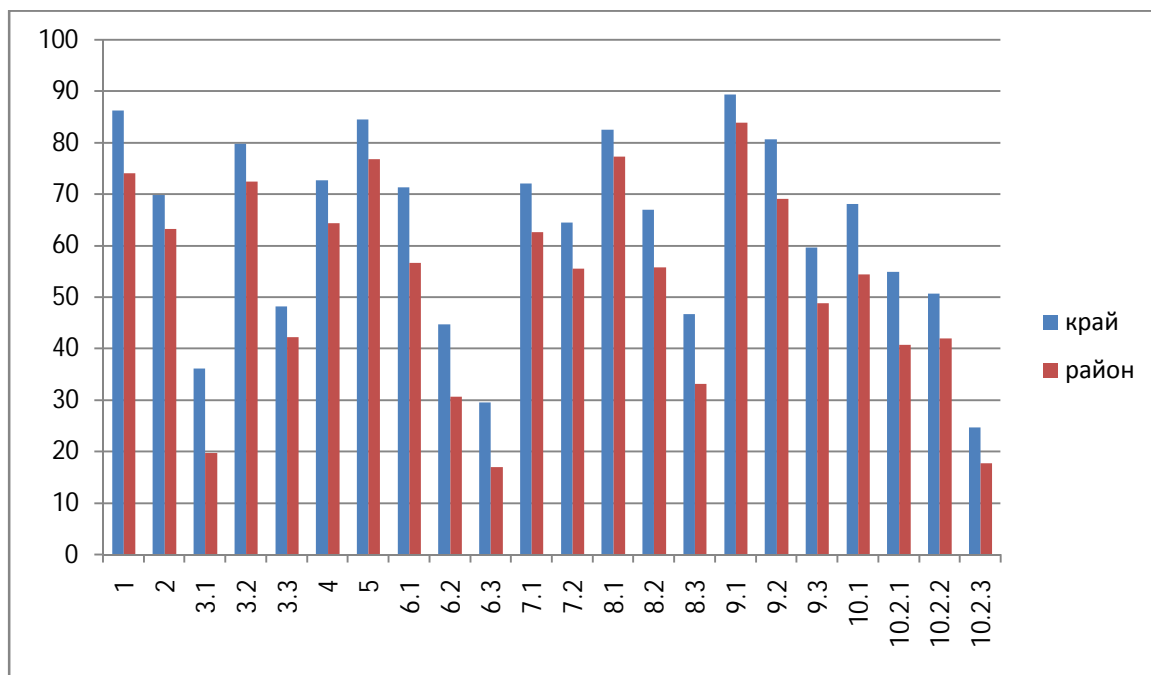
Вся выборка	89,21	81,78	59,23
Краснодарский край	89,36	80,59	59,58
Отрадненский район	83,82	69,02	48,88
МБОУ СОШ № 1 имени Колесника А.С.	92,86	80,61	51,02
МБОУ СОШ № 2	60,87	52,17	78,26
МБОУ СОШ № 3	87,5	75	50
МБОУ СОШ № 4	80	60	30
МБОУ СОШ № 5	100	81,82	9,09
МБОУ СОШ № 6	70	70	10
МБОУ СОШ № 7	75	61,36	65,91
МБОУ СОШ № 8	72,41	75,86	72,41
МАОУ СОШ № 9	100	88,46	82,69
МБОУ СОШ № 10	100	91,67	75
МБОУ СОШ № 11	76,32	68,42	39,47
МБОУ СОШ № 12	100	87,5	68,75
МБОУ СОШ № 13	100	100	25
МБОУ СОШ № 14	40	20	10
МБОУ СОШ № 15	60	50	40
МБОУ СОШ № 16	93,18	77,27	15,91
МБОУ СОШ № 17	78,95	50	36,84
МБОУ СОШ № 18	86,67	53,33	26,67
МБОУ СОШ № 24	84,78	58,7	60,87
МБОУ СОШ № 28	100	100	0
МБОУ СОШ № 59	61,11	55,56	61,11
МБОУ ООШ № 19	77,78	44,44	11,11
МБОУ ООШ № 21	78,26	47,83	17,39
МБОУ ООШ № 27	100	83,33	50

В задании 10 проверяются знания обучающихся о родном крае: его главном городе, достопримечательностях, особенностях природы, жизни и хозяйственной деятельности людей, умение презентовать информацию о родном крае в форме краткого рассказа.

Понимание социальных объектов, явлений и процессов, проверяемое заданиями части 2, является основой социализации обучающихся, освоения ими свойственных возрасту базовых социальных ролей, формирования основ гражданской идентичности.

Вся выборка	66,74	54,09	53,4	25,29
Краснодарский край	68,07	54,91	50,73	24,78
Отрадненский район	54,39	40,79	42	17,81
МБОУ СОШ № 1 имени Колесника А.С.	43,37	39,8	22,45	12,76
МБОУ СОШ № 2	73,91	52,17	69,57	30,43
МБОУ СОШ № 3	43,75	25	50	50
МБОУ СОШ № 4	50	30	10	5
МБОУ СОШ № 5	63,64	0	0	4,55
МБОУ СОШ № 6	60	60	50	10
МБОУ СОШ № 7	43,18	52,27	65,91	22,73
МБОУ СОШ № 8	77,59	68,97	79,31	36,21
МАОУ СОШ № 9	70,19	13,46	48,08	15,38
МБОУ СОШ № 10	79,17	91,67	66,67	29,17
МБОУ СОШ № 11	84,21	78,95	68,42	50
МБОУ СОШ № 12	31,25	43,75	50	25
МБОУ СОШ № 13	68,75	50	0	18,75
МБОУ СОШ № 14	5	20	0	0
МБОУ СОШ № 15	30	40	30	10
МБОУ СОШ № 16	64,77	15,91	20,45	11,36
МБОУ СОШ № 17	21,05	50	21,05	5,26
МБОУ СОШ № 18	60	13,33	26,67	10
МБОУ СОШ № 24	59,78	26,09	52,17	10,87
МБОУ СОШ № 28	66,67	33,33	33,33	33,33
МБОУ СОШ № 59	69,44	66,67	61,11	19,44
МБОУ ООШ № 19	22,22	33,33	55,56	16,67
МБОУ ООШ № 21	41,3	47,83	47,83	4,35
МБОУ ООШ № 27	41,67	0	16,67	0

Достижение планируемых результатов.



Не вызвали особое затруднение задания № 3.2, 5, 9.1, 8.1.

Вызвали затруднения задания 3.1 (название природной зоны), 6.2, 6.3 (освоение доступных способов изучения природы (наблюдение, измерение, опыт); овладение логическими действиями сравнения, анализа, синтеза, установления аналогий и причинно-следственных связей, построения рассуждений; осознанно строить речевое высказывание в соответствии с задачами коммуникации, вычленять содержащиеся в тексте основные события; сравнивать между собой объекты, описанные в тексте, выделяя 2-3 существенных признака; проводить несложные наблюдения в окружающей среде и ставить опыты, используя простейшее лабораторное оборудование; создавать и преобразовывать модели и схемы для решения задач), 8.3 (овладение начальными сведениями о сущности и особенностях объектов, процессов и явлений действительности (социальных); осознанно строить речевое высказывание в соответствии с задачами коммуникации. Оценивать характер взаимоотношений людей в различных социальных группах), 10.2.3 (сформированность уважительного отношения к родному краю; осознанно строить речевое высказывание в соответствии с задачами коммуникации), 9.3(сформированность уважительного отношения к России, своей семье, культуре нашей страны, её современной жизни; готовность излагать свое мнение и аргументировать свою точку зрения; осознанно строить речевое высказывание в соответствии с задачами коммуникации. [Будут сформированы] основы гражданской идентичности, своей этнической принадлежности в форме осознания «Я» как члена семьи, представителя народа, гражданина России; осознавать свою неразрывную связь с разнообразными окружающими социальными группами).

Рекомендации: Поскольку выполнение подобных заданий предполагает опору на личный эмпирический опыт обучающегося, важнейшим направлением коррекции результатов является неукоснительное проведение учителем всех практических работ, моделирования, наблюдений, измерений, опытов, как по программе окружающего мира, так и по курсу кубановедения. Существенно расширить возможности для обогащения исследовательского опыта младших школьников можно за счёт занятий по программам внеурочной деятельности, а также в рамках школьных и внешкольных естественно-научных образовательных событий (совместные онлайн проекты и исследования; олимпиады и викторины, и пр.).

Эти рекомендации имеют «рамочный» характер, однако выделение данных критериев позволит и учителю, и ученикам неформально обсуждать и сравнивать результаты работы, что окажет влияние на уровень *осознанного построения речевого высказывания* в соответствии с задачами коммуникации.

Рекомендуем также шире использовать развивающие возможности групповых форм работы, в которых проявляется детская инициатива и самостоятельность. Применять в системе *интерактивные задания*, побуждающие учеников к вопрошительности, к осознанию смысла и ценности эксперимента, инициирующие разговоры о мироустройстве и миропорядке. В ходе таких занятий-диалогов, в основе которых лежит *детская вопрошительность*, младшие школьники начинают задавать вопросы, фиксирующие проблемность естественно-научного содержания.

Большое значение в 3-4 классах должно отводиться организации наблюдений и опытов в логике деятельностного подхода по тематике, содержащей в себе понятийный аппарат физики, химии, биологии на основе учебно-практических заданий с высоким прикладным значением (упругость, сопротивление, структурно-функциональное соответствие, процессы и пр.).

Сравнение отметок с отметками по журналу

Понизили (Отметка < Отметка по журналу) %	59,72
Подтвердили (Отметка = Отметке по журналу) %	38,55
Повысили (Отметка > Отметка по журналу) %	1,72

Статистика по отметкам

участники	2	3	4	5	качество
Вся выборка	2,13	27,62	55,25	14,99	70,24
Краснодарский край	2,55	29,27	54,61	13,57	68,18
Отраденский район	8,78	42,86	44,23	4,13	48,36
МБОУ СОШ № 1 имени Колесника А.С.	7,14	37,76	55,1	0	55,1
МБОУ СОШ № 2	8,7	26,09	56,52	8,7	65,22
МБОУ СОШ № 3	37,5	0	62,5	0	62,5

МБОУ СОШ № 4	10	60	30	0	30
МБОУ СОШ № 5	18,18	63,64	18,18	0	18,18
МБОУ СОШ № 6	10	40	40	10	50
МБОУ СОШ № 7	9,09	29,55	45,45	15,91	61,36
МБОУ СОШ № 8	6,9	55,17	31,03	6,9	37,93
МАОУ СОШ № 9	0	26,92	71,15	1,92	73,07
МБОУ СОШ № 10	0	33,33	50	16,67	66,67
МБОУ СОШ № 11	0	36,84	60,53	2,63	63,16
МБОУ СОШ № 12	0	12,5	68,75	18,75	87,5
МБОУ СОШ № 13	0	50	37,5	12,5	50
МБОУ СОШ № 14	60	40	0	0	0
МБОУ СОШ № 15	20	50	30	0	30
МБОУ СОШ № 16	6,82	56,82	36,36	0	36,36
МБОУ СОШ № 17	15,79	60,53	18,42	5,26	23,68
МБОУ СОШ № 18	20	66,67	13,33	0	13,33
МБОУ СОШ № 24	2,17	43,48	52,17	2,17	54,34
МБОУ СОШ № 28	0	33,33	66,67	0	66,67
МБОУ СОШ № 59	16,67	55,56	27,78	0	27,78
МБОУ ООШ № 19	22,22	66,67	11,11	0	11,11
МБОУ ООШ № 21	13,04	56,52	26,09	4,35	30,44
МБОУ ООШ № 27	0	83,33	16,67	0	16,67

Качество знаний выше среднекраевого показали обучающиеся МАОУ СОШ № 9 (73,07%). Не справились с работой (от 22, 2 % до 9 % двоек) обучающиеся МБОУ СОШ № 3, 5, 9, 15, 59 и МБОУ ООШ № 19). Больше 50% (60 %) получили неудовлетворительную отметку в МБОУ СОШ № 14.

Методист МКОУДПО «Отраденский
методический центр»

Н.А. Анодченко