

АНАЛИЗ РЕЗУЛЬТАТОВ ВПР по РУССКОМУ ЯЗЫКУ 5 класс (19 сентября 2022 года)

В соответствии с приказами Рособрнадзора от 16.08.2021 № 1139 «О проведении Федеральной службой по надзору в сфере образования и науки мониторинга качества подготовки обучающихся общеобразовательных организаций в форме всероссийских проверочных работ в 2022 году», от 28.03.2022 № 467 «О внесении изменений в приказ Федеральной службы по надзору в сфере образования и науки от 16.08.2021 № 1139», письмами Рособрнадзора от 21.01.2022 года № 02-12 «О проведении ВПР в 2022 году», от 22.03.2022 № 01-28/08-01 «О переносе сроков проведения ВПР в общеобразовательных организациях в 2022 году», графику 19 сентября 2022 года проведена ВПР по русскому языку в 5 классах.

Всероссийские проверочные работы (ВПР) проводятся в целях осуществления мониторинга результатов перехода на ФГОС и направлены на выявление качества подготовки обучающихся.

Назначение КИМ для проведения проверочной работы по русскому языку – оценить качество общеобразовательной подготовки обучающихся 4 классов в соответствии с требованиями ФГОС. ВПР позволяют осуществить диагностику достижения предметных и метапредметных результатов, в том числе уровня сформированности универсальных учебных действий (УУД) и овладения межпредметными понятиями. Результаты ВПР в совокупности с имеющейся в образовательной организации информацией, отражающей индивидуальные образовательные траектории обучающихся, могут быть использованы для оценки личностных результатов обучения. Результаты ВПР могут быть использованы образовательными организациями для совершенствования методики преподавания русского языка в начальной школе, муниципальными и региональными органами исполнительной власти, осуществляющими государственное управление в сфере образования, для анализа текущего состояния муниципальных и региональных систем образования и формирования программ их развития.

Всероссийские проверочные работы основаны на системно-деятельностном, компетентностном и уровневом подходах. В рамках ВПР наряду с предметными результатами обучения обучающихся начальной школы оцениваются также метапредметные результаты, в том числе уровень сформированности универсальных учебных действий (УУД) и овладения межпредметными понятиями. Предусмотрена оценка сформированности следующих УУД. Личностные действия: знание моральных норм и норм этикета, умение выделить нравственный аспект поведения, ориентация в социальных ролях и межличностных отношениях. Регулятивные действия: целеполагание, планирование, контроль и коррекция, саморегуляция. Общеучебные универсальные учебные действия: поиск и выделение

необходимой информации; структурирование знаний; осознанное и произвольное построение речевого высказывания в письменной форме; выбор наиболее эффективных способов решения задач в зависимости от конкретных условий; рефлексия способов и условий действия, контроль и оценка процесса и результатов деятельности; смысловое чтение как осмысление цели чтения и выбор вида чтения в зависимости от цели; извлечение необходимой информации из прослушанных текстов различных жанров; определение основной и второстепенной информации; моделирование, преобразование модели.

Логические универсальные действия: анализ объектов в целях выделения признаков; синтез, в том числе самостоятельное достраивание с восполнением недостающих компонентов; выбор оснований и критериев для сравнения; подведение под понятие; выведение следствий; установление причинно-следственных связей; построение логической цепи рассуждений; доказательство.

Коммуникативные действия: умение с достаточной полнотой и точностью выражать свои мысли в соответствии с задачами и условиями коммуникации, владение монологической и диалогической формами речи в соответствии с нормами современного русского языка. Ключевыми особенностями ВПР в начальной школе являются:

- соответствие ФГОС;
- соответствие отечественным традициям преподавания учебных предметов;
- учет национально-культурной и языковой специфики многонационального российского общества;
- отбор для контроля наиболее значимых аспектов подготовки как с точки зрения использования результатов обучения в повседневной жизни, так и с точки зрения продолжения образования;
- использование ряда заданий из открытого банка Национальных исследований качества образования (НИКО);
- использование только заданий открытого типа.

Тексты заданий в вариантах ВПР в целом соответствуют формулировкам, принятым в учебниках, включенных в Федеральный перечень учебников, допущенных к использованию при реализации имеющих государственную аккредитацию образовательных программ начального общего образования.

Вариант проверочной работы состоит из двух частей, которые выполняются в разные дни и различаются по содержанию и количеству заданий, и включает в себя 15 заданий.

Часть 1 содержит 3 задания: диктант (задание 1) и 2 задания по написанному тексту.

Часть 2 содержит 12 заданий, в том числе 9 заданий к приведенному в варианте проверочной работы тексту для чтения.

Работу выполнили 508 обучающихся.

Задания части 1 проверочной работы направлены прежде всего на выявление уровня владения обучающимися базовыми предметными правописными и учебно-языковыми синтаксическими и морфологическими умениями, а также логическими, общеучебными универсальными действиями.

Задание 1 проверяет традиционное базовое правописное умение обучающихся правильно писать текст под диктовку, соблюдая при письме изученные орфографические и пунктуационные нормы. Успешное выполнение задания предусматривает сформированный навык аудирования (адекватное восприятие звучащей речи, понимание на слух информации, содержащейся в предъявляемом тексте) как одного из видов речевой деятельности.

Соблюдение орфографических норм (максимальный балл)

Вся выборка	57,55
Краснодарский край	57,75
Отрадненский район	50,49
МБОУ СОШ № 1 имени Колесника А.С.	53,26
МБОУ СОШ № 2	46,43
МБОУ СОШ № 3	52,78
МБОУ СОШ № 4	40
МБОУ СОШ № 5	32,5
МБОУ СОШ № 6	40,63
МБОУ СОШ № 7	44,77
МБОУ СОШ № 8	75,81
МАОУ СОШ № 9	53,41
МБОУ СОШ № 10	55,77
МБОУ СОШ № 11	67,42
МБОУ СОШ № 12	50
МБОУ СОШ № 13	21,88
МБОУ СОШ № 14	8,33
МБОУ СОШ № 15	37,5
МБОУ СОШ № 16	58,33
МБОУ СОШ № 17	51,97
МБОУ СОШ № 18	50
МБОУ СОШ № 24	45,65
МБОУ СОШ № 28	25
МБОУ СОШ № 59	36,11
МБОУ ООШ № 19	45
МБОУ ООШ № 21	42,65
МБОУ ООШ № 27	62,5

Соблюдение пунктационных норм (максимальный балл)

Вся выборка	82,42
Краснодарский край	82,62
Отрадненский район	77,95
МБОУ СОШ № 1 имени Колесника А.С.	64,49
МБОУ СОШ № 2	76,19
МБОУ СОШ № 3	59,26
МБОУ СОШ № 4	93,33
МБОУ СОШ № 5	30
МБОУ СОШ № 6	75
МБОУ СОШ № 7	58,91
МБОУ СОШ № 8	93,55
МАОУ СОШ № 9	90,15
МБОУ СОШ № 10	92,31
МБОУ СОШ № 11	95,96
МБОУ СОШ № 12	80,39
МБОУ СОШ № 13	75
МБОУ СОШ № 14	25,93
МБОУ СОШ № 15	66,67
МБОУ СОШ № 16	85,93
МБОУ СОШ № 17	73,68
МБОУ СОШ № 18	61,54
МБОУ СОШ № 24	92,75
МБОУ СОШ № 28	66,67
МБОУ СОШ № 59	68,52
МБОУ ООШ № 19	86,67
МБОУ ООШ № 21	84,31
МБОУ ООШ № 27	100

Задания 2 и 3 предполагают знание основных языковых единиц. Эти задания нацелены на выявление уровня владения обучающимися базовыми учебно-языковыми опознавательными умениями. Задание 2 проверяет умение распознавать и подчеркивать однородные члены в предложении (учебно-языковое синтаксическое опознавательное умение); задание 3 (п. 1) – умение распознавать и графически обозначать главные члены предложения, задание 3 (п. 2) – умение распознавать изученные части речи в предложении (учебно-языковое морфологическое опознавательное умение).

Найти и подчеркнуть однородные члены в предложении
(максимальный балл)

Вся выборка	55,01
Краснодарский край	52,17
Отрадненский район	44,95
МБОУ СОШ № 1 имени Колесника А.С.	44,2
МБОУ СОШ № 2	55,95
МБОУ СОШ № 3	0
МБОУ СОШ № 4	23,33
МБОУ СОШ № 5	0
МБОУ СОШ № 6	50
МБОУ СОШ № 7	34,11
МБОУ СОШ № 8	78,49
МАОУ СОШ № 9	84,09
МБОУ СОШ № 10	58,97
МБОУ СОШ № 11	48,48
МБОУ СОШ № 12	54,9
МБОУ СОШ № 13	62,5
МБОУ СОШ № 14	18,52
МБОУ СОШ № 15	50
МБОУ СОШ № 16	37,78
МБОУ СОШ № 17	47,37
МБОУ СОШ № 18	28,21
МБОУ СОШ № 24	26,81
МБОУ СОШ № 28	66,67
МБОУ СОШ № 59	31,48
МБОУ ООШ № 19	40
МБОУ ООШ № 21	25,49
МБОУ ООШ № 27	22,22

Найти главные члены предложения и указать части речи
(максимальный балл)

Вся выборка	78,99	67,73
Краснодарский край	76,21	65,24
Отрадненский район	76,57	64,96
МБОУ СОШ № 1 имени Колесника А.С.	69,57	81,88
МБОУ СОШ № 2	92,86	67,86
МБОУ СОШ № 3	33,33	25,93
МБОУ СОШ № 4	50	20
МБОУ СОШ № 5	20	23,33
МБОУ СОШ № 6	75	66,67
МБОУ СОШ № 7	67,44	34,88
МБОУ СОШ № 8	87,1	65,59

МАОУ СОШ № 9	86,36	76,52
МБОУ СОШ № 10	76,92	71,79
МБОУ СОШ № 11	87,88	85,86
МБОУ СОШ № 12	82,35	64,71
МБОУ СОШ № 13	50	66,67
МБОУ СОШ № 14	88,89	25,93
МБОУ СОШ № 15	75	62,5
МБОУ СОШ № 16	84,44	83,7
МБОУ СОШ № 17	73,68	59,65
МБОУ СОШ № 18	84,62	51,28
МБОУ СОШ № 24	91,3	84,06
МБОУ СОШ № 28	33,33	33,33
МБОУ СОШ № 59	66,67	61,11
МБОУ ООШ № 19	60	20
МБОУ ООШ № 21	58,82	50,98
МБОУ ООШ № 27	83,33	61,11

Задание 4 направлено на проверку умения распознавать правильную орфоэпическую норму, вместе с тем оно способствует проверке коммуникативных универсальных учебных действий.

Вся выборка	71,55
Краснодарский край	70,59
Отрадненский район	72,34
МБОУ СОШ № 1 имени Колесника А.С.	75
МБОУ СОШ № 2	69,64
МБОУ СОШ № 3	61,11
МБОУ СОШ № 4	45
МБОУ СОШ № 5	50
МБОУ СОШ № 6	62,5
МБОУ СОШ № 7	68,6
МБОУ СОШ № 8	75,81
МАОУ СОШ № 9	95,45
МБОУ СОШ № 10	57,69
МБОУ СОШ № 11	72,73
МБОУ СОШ № 12	64,71
МБОУ СОШ № 13	25
МБОУ СОШ № 14	44,44
МБОУ СОШ № 15	56,25
МБОУ СОШ № 16	75,56
МБОУ СОШ № 17	72,37

МБОУ СОШ № 18	53,85
МБОУ СОШ № 24	90,22
МБОУ СОШ № 28	100
МБОУ СОШ № 59	77,78
МБОУ ООШ № 19	40
МБОУ ООШ № 21	61,76
МБОУ ООШ № 27	100

Задание 5 проверяет умение классифицировать согласные звуки в результате частичного фонетического анализа (учебно-языковые опознавательные и классификационные умения).

Вся выборка	67,88
Краснодарский край	64,86
Отраденский район	58,27
МБОУ СОШ № 1 имени Колесника А.С.	63,04
МБОУ СОШ № 2	35,71
МБОУ СОШ № 3	44,44
МБОУ СОШ № 4	20
МБОУ СОШ № 5	40
МБОУ СОШ № 6	25
МБОУ СОШ № 7	58,14
МБОУ СОШ № 8	70,97
МАОУ СОШ № 9	79,55
МБОУ СОШ № 10	69,23
МБОУ СОШ № 11	57,58
МБОУ СОШ № 12	76,47
МБОУ СОШ № 13	50
МБОУ СОШ № 14	77,78
МБОУ СОШ № 15	37,5
МБОУ СОШ № 16	64,44
МБОУ СОШ № 17	52,63
МБОУ СОШ № 18	76,92
МБОУ СОШ № 24	67,39
МБОУ СОШ № 28	100
МБОУ СОШ № 59	44,44
МБОУ ООШ № 19	40
МБОУ ООШ № 21	17,65
МБОУ ООШ № 27	33,33

В задании 6 на основании адекватного понимания обучающимися письменно предъявляемой текстовой информации и владения изучающим видом чтения (общеучебные и коммуникативные универсальные учебные действия) проверяются предметные коммуникативные умения распознавать и адекватно формулировать основную мысль текста в письменной форме, соблюдая нормы построения предложения и словоупотребления.

Вся выборка	53,47
Краснодарский край	55,65
Отрадненский район	55,31
МБОУ СОШ № 1 имени Колесника А.С.	61,96
МБОУ СОШ № 2	60,71
МБОУ СОШ № 3	77,78
МБОУ СОШ № 4	40
МБОУ СОШ № 5	50
МБОУ СОШ № 6	56,25
МБОУ СОШ № 7	58,14
МБОУ СОШ № 8	50
МАОУ СОШ № 9	90,91
МБОУ СОШ № 10	57,69
МБОУ СОШ № 11	71,21
МБОУ СОШ № 12	52,94
МБОУ СОШ № 13	56,25
МБОУ СОШ № 14	38,89
МБОУ СОШ № 15	37,5
МБОУ СОШ № 16	43,33
МБОУ СОШ № 17	39,47
МБОУ СОШ № 18	42,31
МБОУ СОШ № 24	61,96
МБОУ СОШ № 28	33,33
МБОУ СОШ № 59	11,11
МБОУ ООШ № 19	50
МБОУ ООШ № 21	44,12
МБОУ ООШ № 27	33,33

Задание 7 проверяет предметное коммуникативное умение составлять план прочитанного текста в письменной форме, соблюдая нормы построения предложения и словоупотребления; вместе с тем задание направлено и на выявление уровня владения общеучебными универсальными учебными действиями: адекватно воспроизводить прочитанный текст с заданной степенью свернутости и соблюдать в плане последовательность содержания текста.

Вся выборка	59,54
Краснодарский край	61,15
Отрадненский район	52,43
МБОУ СОШ № 1 имени Колесника А.С.	47,1
МБОУ СОШ № 2	67,86
МБОУ СОШ № 3	59,26
МБОУ СОШ № 4	30
МБОУ СОШ № 5	53,33
МБОУ СОШ № 6	25
МБОУ СОШ № 7	62,79
МБОУ СОШ № 8	36,56
МАОУ СОШ № 9	94,7
МБОУ СОШ № 10	79,49
МБОУ СОШ № 11	60,61
МБОУ СОШ № 12	68,63
МБОУ СОШ № 13	66,67
МБОУ СОШ № 14	29,63
МБОУ СОШ № 15	29,17
МБОУ СОШ № 16	17,04
МБОУ СОШ № 17	42,98
МБОУ СОШ № 18	64,1
МБОУ СОШ № 24	68,12
МБОУ СОШ № 28	44,44
МБОУ СОШ № 59	14,81
МБОУ ООШ № 19	53,33
МБОУ ООШ № 21	25,49
МБОУ ООШ № 27	50

Задание 8 предполагает адекватное понимание и анализ обучающимися письменно предъявляемой текстовой информации (общеучебные и логические универсальные учебные действия), на основе которых выявляется способность строить речевое высказывание заданной структуры (вопросительное предложение) в письменной форме (правописные умения); одновременно с этим умение задавать вопрос показывает и уровень владения обучающимися коммуникативными универсальными учебными действиями, а умение преобразовывать воспринятую информацию в речевое высказывание – уровень владения общеучебными универсальными действиями.

Вся выборка	65,53
Краснодарский край	64,89
Отрадненский район	57,19
МБОУ СОШ № 1 имени Колесника А.С.	80,43

МБОУ СОШ № 2	67,86
МБОУ СОШ № 3	22,22
МБОУ СОШ № 4	45
МБОУ СОШ № 5	90
МБОУ СОШ № 6	50
МБОУ СОШ № 7	46,51
МБОУ СОШ № 8	62,9
МАОУ СОШ № 9	82,95
МБОУ СОШ № 10	73,08
МБОУ СОШ № 11	72,73
МБОУ СОШ № 12	55,88
МБОУ СОШ № 13	62,5
МБОУ СОШ № 14	33,33
МБОУ СОШ № 15	12,5
МБОУ СОШ № 16	37,78
МБОУ СОШ № 17	40,79
МБОУ СОШ № 18	61,54
МБОУ СОШ № 24	47,83
МБОУ СОШ № 28	50
МБОУ СОШ № 59	58,33
МБОУ ООШ № 19	50
МБОУ ООШ № 21	44,12
МБОУ ООШ № 27	41,67

Задание 9 выявляет и уровень учебно-языкового опознавательного умения обучающихся распознавать значение конкретного слова, используя указанный в задании контекст, и уровень предметного коммуникативного умения адекватно формулировать значение слова в письменной форме, соблюдая нормы построения предложения и словоупотребления.

Вся выборка	72,85
Краснодарский край	72,36
Отрадненский район	67,72
МБОУ СОШ № 1 имени Колесника А.С.	76,09
МБОУ СОШ № 2	71,43
МБОУ СОШ № 3	77,78
МБОУ СОШ № 4	80
МБОУ СОШ № 5	40
МБОУ СОШ № 6	87,5
МБОУ СОШ № 7	74,42
МБОУ СОШ № 8	29,03
МАОУ СОШ № 9	86,36

МБОУ СОШ № 10	61,54
МБОУ СОШ № 11	87,88
МБОУ СОШ № 12	47,06
МБОУ СОШ № 13	50
МБОУ СОШ № 14	66,67
МБОУ СОШ № 15	62,5
МБОУ СОШ № 16	53,33
МБОУ СОШ № 17	81,58
МБОУ СОШ № 18	69,23
МБОУ СОШ № 24	84,78
МБОУ СОШ № 28	0
МБОУ СОШ № 59	33,33
МБОУ ООШ № 19	20
МБОУ ООШ № 21	52,94
МБОУ ООШ № 27	83,33

В задании 10 одновременно проверяется: учебно-языковое умение подбирать к слову близкие по значению слова (синонимы); предметное коммуникативное умение, заключающееся в понимании обучающимися уместного употребления близких по значению слов в собственной речи; коммуникативное универсальное учебное действие, связанное с возможной эквивалентной заменой слов в целях эффективного речевого общения.

Вся выборка	66,89
Краснодарский край	66,09
Отраденский район	52,56
МБОУ СОШ № 1 имени Колесника А.С.	32,61
МБОУ СОШ № 2	35,71
МБОУ СОШ № 3	55,56
МБОУ СОШ № 4	0
МБОУ СОШ № 5	40
МБОУ СОШ № 6	62,5
МБОУ СОШ № 7	76,74
МБОУ СОШ № 8	32,26
МАОУ СОШ № 9	77,27
МБОУ СОШ № 10	53,85
МБОУ СОШ № 11	81,82
МБОУ СОШ № 12	70,59
МБОУ СОШ № 13	62,5
МБОУ СОШ № 14	66,67
МБОУ СОШ № 15	12,5
МБОУ СОШ № 16	46,67

МБОУ СОШ № 17	36,84
МБОУ СОШ № 18	46,15
МБОУ СОШ № 24	73,91
МБОУ СОШ № 28	66,67
МБОУ СОШ № 59	27,78
МБОУ ООШ № 19	20
МБОУ ООШ № 21	35,29
МБОУ ООШ № 27	66,67

Задания 11–14 проверяют знание обучающимися основных языковых единиц и направлены на выявление уровня владения логическими универсальными учебными действиями: анализ структуры слова; преобразование структурной схемы слова в слово; анализ грамматических признаков имен существительных, имен прилагательных, глаголов; установление причинно-следственных связей при выявлении этих признаков; построение логической цепи рассуждений.

Задание 11 позволяет выявить уровень учебно-языкового умения классифицировать слова по составу.

Вся выборка	59,56
Краснодарский край	56,55
Отрадненский район	55,41
МБОУ СОШ № 1 имени Колесника А.С.	76,09
МБОУ СОШ № 2	55,36
МБОУ СОШ № 3	11,11
МБОУ СОШ № 4	70
МБОУ СОШ № 5	20
МБОУ СОШ № 6	12,5
МБОУ СОШ № 7	51,16
МБОУ СОШ № 8	48,39
МАОУ СОШ № 9	50
МБОУ СОШ № 10	69,23
МБОУ СОШ № 11	59,09
МБОУ СОШ № 12	61,76
МБОУ СОШ № 13	50
МБОУ СОШ № 14	38,89
МБОУ СОШ № 15	68,75
МБОУ СОШ № 16	60
МБОУ СОШ № 17	47,37
МБОУ СОШ № 18	38,46
МБОУ СОШ № 24	83,7
МБОУ СОШ № 28	33,33

МБОУ СОШ № 59	38,89
МБОУ ООШ № 19	40
МБОУ ООШ № 21	55,88
МБОУ ООШ № 27	16,67

Задания 12–14 – уровень учебно-языкового умения классифицировать части речи и распознавать их грамматические признаки.

Вся выборка	67,09	59,27	63,88	50,25
Краснодарский край	64,15	57,33	60,68	47,94
Отраденский район	55,12	52,95	51,57	43,11
МБОУ СОШ № 1 имени Колесника А.С.	67,39	65,22	67,39	57,61
МБОУ СОШ № 2	71,43	67,86	71,43	53,57
МБОУ СОШ № 3	22,22	33,33	11,11	11,11
МБОУ СОШ № 4	30	35	20	25
МБОУ СОШ № 5	20	0	20	0
МБОУ СОШ № 6	87,5	68,75	62,5	43,75
МБОУ СОШ № 7	72,09	54,65	62,79	39,53
МБОУ СОШ № 8	48,39	41,94	41,94	46,77
МАОУ СОШ № 9	50	67,05	72,73	57,95
МБОУ СОШ № 10	76,92	65,38	61,54	46,15
МБОУ СОШ № 11	45,45	51,52	33,33	34,85
МБОУ СОШ № 12	70,59	61,76	76,47	50
МБОУ СОШ № 13	75	43,75	62,5	50
МБОУ СОШ № 14	66,67	44,44	55,56	44,44
МБОУ СОШ № 15	25	12,5	0	18,75
МБОУ СОШ № 16	35,56	60	26,67	36,67
МБОУ СОШ № 17	44,74	39,47	50	51,32
МБОУ СОШ № 18	53,85	50	46,15	57,69
МБОУ СОШ № 24	73,91	61,96	71,74	52,17
МБОУ СОШ № 28	66,67	83,33	66,67	50
МБОУ СОШ № 59	61,11	58,33	27,78	19,44
МБОУ ООШ № 19	20	10	80	40
МБОУ ООШ № 21	41,18	38,24	35,29	17,65
МБОУ ООШ № 27	16,67	8,33	0	8,33

Задание 15 предполагает адекватное понимание обучающимися письменно предъявляемой информации (общеучебные и коммуникативные универсальные учебные действия); умение на основе данной информации (содержание пословицы) и собственного жизненного опыта обучающихся определять конкретную жизненную ситуацию для адекватной интерпретации пословицы (предметное коммуникативное умение, логические универсаль-

ные учебные действия), способность строить речевое высказывание в письменной форме (правописные умения); задание также нацелено на выявление уровня владения обучающимися национально-культурными нормами речевого поведения (коммуникативные универсальные учебные действия), осознания эстетической функции русского языка (личностные результаты).

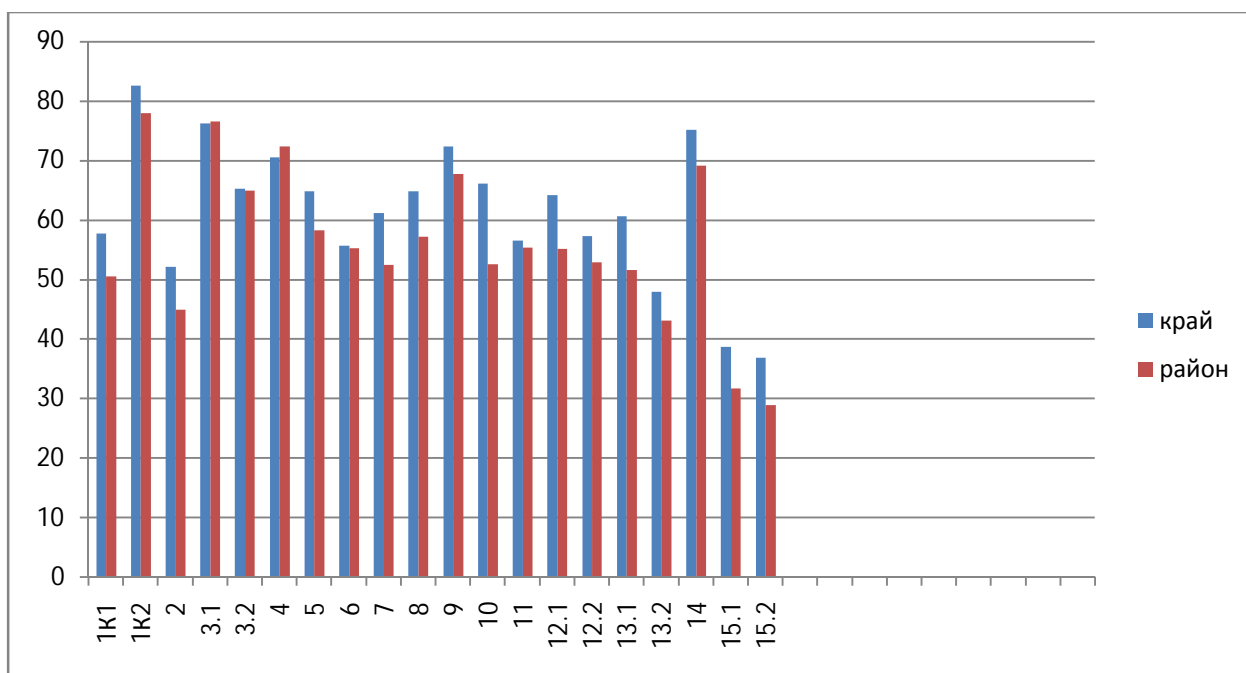
Вся выборка	39,67	36,69
Краснодарский край	38,72	36,9
Отрадненский район	31,69	28,94
МБОУ СОШ № 1 имени Колесника А.С.	40,22	41,3
МБОУ СОШ № 2	25	10,71
МБОУ СОШ № 3	33,33	33,33
МБОУ СОШ № 4	25	20
МБОУ СОШ № 5	10	0
МБОУ СОШ № 6	6,25	12,5
МБОУ СОШ № 7	32,56	48,84
МБОУ СОШ № 8	37,1	29,03
МАОУ СОШ № 9	54,55	29,55
МБОУ СОШ № 10	46,15	61,54
МБОУ СОШ № 11	21,21	24,24
МБОУ СОШ № 12	44,12	64,71
МБОУ СОШ № 13	31,25	12,5
МБОУ СОШ № 14	16,67	22,22
МБОУ СОШ № 15	18,75	37,5
МБОУ СОШ № 16	20	22,22
МБОУ СОШ № 17	30,26	18,42
МБОУ СОШ № 18	15,38	15,38
МБОУ СОШ № 24	32,61	19,57
МБОУ СОШ № 28	0	0
МБОУ СОШ № 59	16,67	11,11
МБОУ ООШ № 19	10	0
МБОУ ООШ № 21	58,82	64,71
МБОУ ООШ № 27	33,33	33,33

Проверяемые в заданиях 4, 6–10 и 15 умения востребованы в жизненных ситуациях межличностного устного и письменного общения.

Достижение планируемых результатов.

Обучающиеся справились на уровне с краевым показателем с заданиями, направленными на умение распознавать главные члены предложения (задание 3.1), правильную орфоэпическую норму (задание 4), распознавать основную мысль текста (задание б), умение классифицировать слова по составу (задание 11).

Хуже всего отработано умение подбирать к слову синонимы (задание 10), составлять план текста (задание 9), умение на основе информации и собственного жизненного опыта определять конкретную жизненную ситуацию для адекватной интерпретации пословицы (предметное коммуникативное умение, логические универсальные учебные действия), способность строить речевое высказывание в письменной форме (правописные умения) (задание 15).



Статистика по отметкам

участники	2	3	4	5	качество
Вся выборка	9,42	34,78	43,21	12,59	55,8
Краснодарский край	10,94	35,28	41,73	12,05	53,78
Отрадненский район	16,93	39,57	34,25	9,25	43,5
МБОУ СОШ № 1 имени Колесника А.С.	2,17	45,65	41,3	10,87	52,17
МБОУ СОШ № 2	14,29	25	60,71	0	60,71
МБОУ СОШ № 3	55,56	22,22	22,22	0	22,22
МБОУ СОШ № 4	60	20	0	20	20
МБОУ СОШ № 5	60	40	0	0	0
МБОУ СОШ № 6	12,5	62,5	25	0	25
МБОУ СОШ № 7	16,28	48,84	27,91	6,98	34,89
МБОУ СОШ № 8	6,45	51,61	29,03	12,9	41,93
МАОУ СОШ № 9	0	27,27	52,27	20,45	72,72
МБОУ СОШ № 10	23,08	15,38	53,85	7,69	61,54
МБОУ СОШ № 11	9,09	30,3	48,48	12,12	60,6

МБОУ СОШ № 12	11,76	35,29	23,53	29,41	52,94
МБОУ СОШ № 13	25	37,5	25	12,5	37,5
МБОУ СОШ № 14	33,33	55,56	11,11	0	11,11
МБОУ СОШ № 15	37,5	37,5	25	0	25
МБОУ СОШ № 16	20	40	31,11	8,89	40
МБОУ СОШ № 17	13,16	52,63	26,32	7,89	34,21
МБОУ СОШ № 18	23,08	46,15	30,77	0	30,77
МБОУ СОШ № 24	10,87	28,26	50	10,87	60,87
МБОУ СОШ № 28	0	66,67	33,33	0	33,33
МБОУ СОШ № 59	38,89	44,44	11,11	5,56	16,67
МБОУ ООШ № 19	60	20	20	0	20
МБОУ ООШ № 21	35,29	47,06	17,65	0	17,65
МБОУ ООШ № 27	0	100	0	0	0

Не справились с выполнением работы (отметка «2») 56 - 60% обучающихся МБОУ СОШ № 4, 5, 3, МБОУ ООШ № 19, 33 – 38 % обучающихся МБОУ СОШ № 14, 15, 59, МБОУ ООШ № 21. Качество выше среднерайонного в МБОУ СОШ № 1, 2, 9, 10, 11, 12, 24. Не справились с работой (55-60 %) в МБОУ СОШ № 3, 4, 5.

Сравнение отметок с отметками по журналу

Группы участников	%
Краснодарский край	
понижили	33,54
подтвердили	58,7
повысили	7,76
Отрадненский район	
понижили	37,4
подтвердили	57,48
повысили	5,12
МБОУ СОШ № 1 ст. Отрадной	
понижили	32,61
подтвердили	65,22
повысили	2,17
МБОУ СОШ № 2	
понижили	25
подтвердили	60,71
повысили	14,29
МБОУ СОШ № 3	
понижили	88,89
подтвердили	11,11
повысили	0

МБОУ СОШ № 4	
понижили	60
подтвердили	20
повысили	20
МБОУ СОШ № 5	
понижили	100
подтвердили	0
повысили	0
МБОУ СОШ № 6	
понижили	75
подтвердили	25
повысили	0
МБОУ СОШ № 7	
понижили	32,56
подтвердили	65,12
повысили	2,33
МБОУ СОШ № 8	
понижили	45,16
подтвердили	48,39
повысили	6,45
МАОУ СОШ № 9	
понижили	18,18
подтвердили	75
повысили	6,82
МБОУ СОШ № 10	
понижили	23,08
подтвердили	76,92
повысили	0
МБОУ СОШ № 11	
понижили	12,12
подтвердили	72,73
повысили	15,15
МБОУ СОШ № 12	
понижили	11,76
подтвердили	76,47
повысили	11,76
МБОУ СОШ № 13	
понижили	37,5
подтвердили	62,5
повысили	0
МБОУ СОШ № 14	
понижили	33,33

подтвердили	66,67
повысили	0
МБОУ СОШ № 15	
понижили	87,5
подтвердили	12,5
повысили	0
МБОУ СОШ № 16	
понижили	31,11
подтвердили	57,78
повысили	11,11
МБОУ СОШ № 17	
понижили	21,05
подтвердили	78,95
повысили	0
МБОУ СОШ № 18	
понижили	61,54
подтвердили	38,46
повысили	0
МБОУ СОШ № 24	
понижили	32,61
подтвердили	65,22
повысили	2,17
МБОУ СОШ № 28	
понижили	66,67
подтвердили	33,33
повысили	0
МБОУ СОШ № 59	
понижили	72,22
подтвердили	27,78
повысили	0
МБОУ ООШ № 19	
понижили	100
подтвердили	0
повысили	0
МБОУ ООШ № 21	
понижили	76,47
подтвердили	23,53
повысили	0
МБОУ ООШ № 27	
понижили	33,33
подтвердили	66,67
повысили	0

Понизили (отметка < отметка по журналу) – 37,4 % обучающихся, повысили (Отметка = Отметке по журналу) – 2,17 %, подтвердили (отметка = отметке по журналу) – 57,48 %. Вызывает вопросы понижение отметок (значит, учителя начальных классов завышали отметки?). В МБОУ СОШ № 5 и МБОУ ООШ № 19 100% обучающихся понизили отметки, в МБОУ СОШ № 3 – 88,9%, МБОУ СОШ № 15 – 87,5%, МБОУ ООШ № 21 – 76,5%, МБОУ СОШ № 28 – 66,6%, МБОУ СОШ № 18 – 61,5%.

Методические рекомендации.

Продолжить работу по формированию орфографической зоркости школьников: уметь увидеть орфограмму в слове и определить вид орфограммы при проговаривании: проверяемый звук или нет: если да, к какой теме относится; определить правило, выбрать способ решения в зависимости от типа (вида) орфограммы; определить «шаги», ступени решения и их последовательность, т.е. составить алгоритм; выполнить последовательные действия по алгоритму; написать слово в соответствии с выбранным решением и сделать самопроверку.

На основе системно-деятельностного подхода учить способам обнаружения орфограмм, используя следующие виды заданий:

Списывание. Учиться списывать школьники начинают в период обучения грамоте. Списывание не должно быть механическим (срисовыванием). Для выработки навыка списывания необходимо **умение орфографического чтения**. *Письмо с пропусками*- не знаешь точно, не пиши, спроси у учителя или проверь по словарю, а потом запиши слово, используя другой вид пасты (зеленый), чтобы выделить трудную букву.

Диктант с обоснованием. Учитель диктует слова, например, с безударной гласной в корне, проверяемой ударением. Учащиеся должны сначала записать проверочное слово, а затем то, что диктует учитель, т. к. должны обосновать орфограмму. *Письмо с проговариванием* обеспечивает большой объем написанного, аккуратность, красивое письмо, практически полное отсутствие ошибок. Вначале проговаривать может учитель, затем сильные ученики, потом в работу включаются и средние, и слабые учащиеся. Проговаривание - предупреждение ошибок. *Комментирование*- это вид упражнения, включающий в себя объясняющее рассуждение в процессе записи слов, предложений. При комментировании достигается высокий уровень самоконтроля, так как ученик не просто фиксирует, а объясняет правописание.

Подчеркивание орфограмм имеет большое значение для выработки орфографической зоркости.

Работа над ошибками. При проверке учителем ошибки в словах на пройденные правила не исправляются, вместо этого учитель ставит на полях палочку, а в конце работы - вместо отметки точку. Ученик, получив работу без отметки, ищет ошибки в той строке, где на полях поставлена палочка, выписывает

внизу под работой и выполняет работу над ошибками. После того, как работа над ошибками выполнена, выставляется отметка.

Целесообразно единые требования учителя (методического объединения) отразить в *Памятке для работы над ошибками*.

Выборочный диктант. Учащиеся по заданию учителя отбирают для записи соответствующие определенному заданию слова и т.п. Выборочный диктант ценен тем, что он исключает возможность механической записи, позволяет давать насыщенный изучаемыми орфограммами материал, способствует лучшему восприятию и запоминанию написания слов.

Самодиктант - это вид диктанта, при котором текст перед записью зрительно воспринимается детьми, их внимание фиксируется на изучаемой орфограмме, ученики объясняют условия выбора слов с данной орфограммой, по окончании подобной работы ученики диктуют себе по памяти текст, а затем сверяют свою запись с образцом; проводится домашняя подготовка: нахождение и выписывание в рабочую тетрадь из изучаемого на уроках чтения художественного произведения 3-5 слов с данной орфограммой. После выписывания этих слов проводится графическое обозначение условий ее выбора, подбор проверочных слов к данным, затем - самоподготовка и сравнение своей записи с исходной.

Взаимодиктант проводится после подготовки, описанной для самодиктанта в парах с взаимопроверкой при использовании образца или одним из учащихся, который диктует классу отобранные им дома из книги для чтения слова, после записи происходит комментирование записанного несколькими учениками, далее работы сдаются на проверку учителю.

(Задание 15) Основная работа с пословицами в начальной школе - это раскрытие их смысла, прямого и переносного. Что можно узнать из пословиц о прошлом? Какие качества ценились в народе? Полезно взять за правило каждое утро изучать одну пословицу или крылатое выражение (например, «дело в шляпе», «нос повесить», «рукой подать» и др.) и стараться применить их в течение дня в речи хотя бы один раз. Пословицы и фразеологизмы придают эмоциональную окраску речи, делают ее выразительной и интересной. Возрастные особенности младших школьников позволяют проводить соревнования на знание пословиц. Важно включать нестандартные и творческие задания. Такие задания вызывают у учеников большой интерес, пробуждают желание высказать свое

Система работы учителя начальных классов по подготовке и анализу ВПР представлена на сайте ГБОУ ИРО Краснодарского края.

[Пособие: «Мониторинг качества НОО: итоги выполнения Всероссийских проверочных работ младшими школьниками Краснодарского края»](http://iro23.ru/sites/default/files/monitoring_noo_posobie.pdf)
iro23.ru/sites/default/files/monitoring_noo_posobie.pdf